



**Demande de qualifications:
Réunions préliminaires du projet
Windsor, Ontario et Détroit, Michigan
5 et 6 Août, 2015**

Canada



Ordre du jour

- Introduction
- Éléments principaux du projet
- Processus d'approvisionnement



Réunion préliminaire du projet

- La assistance à la réunion d'aujourd'hui n'est pas obligatoire pour les répondants potentiels
- Une liste des participants est disponible
- Aucune information de la réunion peut être invoquée sauf indiqué dans un Addendum



Autorité du pont Windsor - Détroit



- Société d'État sans but lucratif
- Relève du Parlement par l'entremise du ministre des Transports
- Gèrera le processus d'approvisionnement pour la conception, la construction, l'exploitation et l'entretien du nouveau pont par l'entremise d'un partenariat public-privé (PPP)
- Également chargée de superviser le travail du partenariat public-privé, de gérer l'accord de concession et les paiements, et de fixer et percevoir les droits de péages



La collaboration de projet

Canada



U.S. Department of Transportation
**Federal Highway
Administration**



Canadian Food
Inspection Agency

Agence canadienne
d'inspection des aliments



Canada Border
Services Agency

Agence des services
frontaliers du Canada



U.S. Customs and
Border Protection



WDBA  **APWD**
WINDSOR-DETROIT BRIDGE AUTHORITY | AUTORITÉ DU PONT WINDSOR-DETROIT



Équipe du projet

PARSONS

Consultant Ingénierie générale

Deloitte.

Conseiller financier et des transactions

**Blair
Franklin**
ASSET MANAGEMENT

Conseiller des marchés capitaux

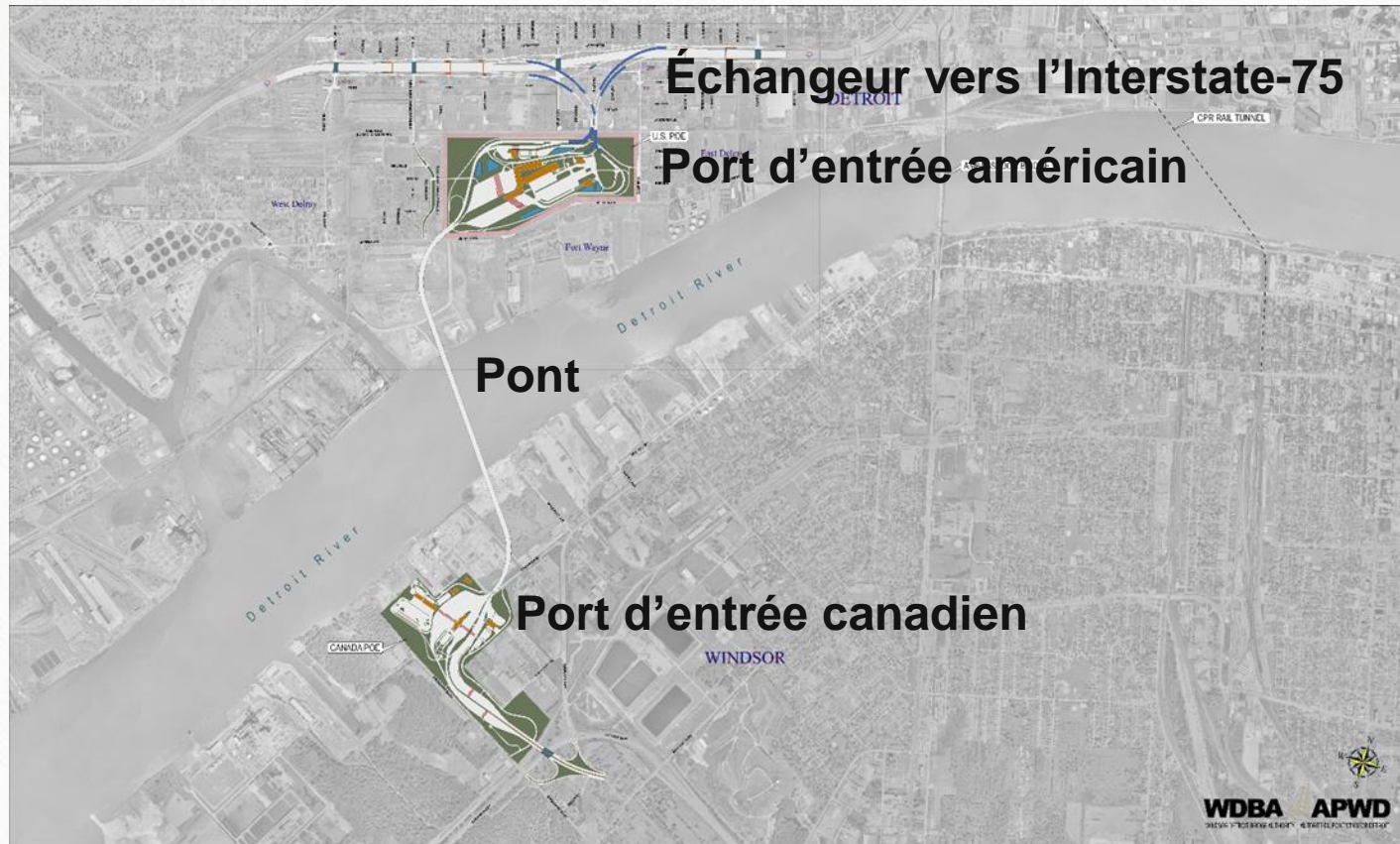
**FASKEN
MARTINEAU** 
Conseiller juridique

 **Consulting**
Surveillant de l'équité

WDBA APWD
WINDSOR-DETROIT BRIDGE AUTHORITY | AUTORITÉ DU PONT WINDSOR-DETROIT



Introduction au projet du Pont international Gordie Howe



Objectifs du projet

- **Fournir une capacité supplémentaire à la frontière pour satisfaire les demandes accrues du commerce et de voyages**
 - Le développement d'une capacité supplémentaire de la frontière Windsor-Détroit est une priorité essentielle pour les gouvernements canadien et américain, aussi bien que pour les expéditeurs de secteur privé, les transporteurs et les fabricants
- **Améliorer la connectivité du système pour faciliter le flux continu des personnes et des biens**
 - L'objectif est de fournir un système de passage frontalier sécuritaire et efficace bout-à-bout reliant directement l'autoroute 401 à Windsor et l'Interstate 75 à Détroit
- **Améliorer les opérations et les capacités de traitement à la frontière et fournir des options de passage alternatives et sécuritaires**
 - Le nouveau pont public garantira la capacité de franchissement de la frontière et la redondance à ce passage commercial essentiel
 - La capacité supplémentaire stimulera la croissance économique à long terme



L'historique du projet

Timeline	Activity
2001-04	Étude sur la Planification / les Besoins et la Faisabilité
2007	Annonce du budget fédéral pour la route d'accès de l'Ontario
2005-09	Étude environnementale coordonné – côtés canadien et américain Analyse géotechnique complète et examiné par les pairs Le Canada détermine que le projet n'aura pas de l'impact significatif sur l'environnement, avec des mesures d'atténuation US ROD obtenue
2010	Signature de l'accord de concession avec Ontario Parkway concessionnaire
2008-12	Début de l'acquisition des terrains canadiens Conception préliminaire des ports d'entrée canadien et américain et d'autres travaux préparatoires
2012	Accord sur le passage entre le Canada et Michigan Incorporation de l'APWD
2013	Permis présidentiel
2014	Nomination du Conseil administratif et le Président et premier dirigeant pour l'APWD Nomination des membres du Conseil administratif de l'Autorité internationale Permis de la Garde Côtière des É.-U.
2015	L'Autorité internationale accorde l'acquisition de terrains aux États-Unis Début des Travaux préparatoires



Travaux préparatoires

- Entreprises pour faciliter la réalisation en temps opportun de l'installation
- Comprend trois composants pour le port d'entrée canadien:
 - Route d'accès périphérique (RAP)
 - Déplacements des services publics
 - Enfouissement et nivellement de la plaza



Éléments principaux du projet: Port d'entrée canadien

- Site d'environ 53 hectares (130 acres)
- Installations d'inspection frontalières entrants pour les véhicules de transport de passagers et commerciaux
- Installations d'inspection sortants
- Installations de collection de péage
- Installation d'entretien
- Stationnement



Une fois construit, ce port sera la plus importante le long de la frontière canado-américaine et l'un des plus grands partout l'Amérique du Nord.

L'empreinte tient en compte l'installation des technologies futures et l'expansion avec des installations de traitement additionnelles



Éléments principaux du projet: Pont

- Deux types de conception peuvent être utilisés:
 - Suspension, qui est reconnu par sa forme d'une «M» allongée; ou
 - À haubans, qui a plus un forme de «A».
- Six-voies – trois vers le Canada, trois vers les États-Unis
- Envergure claire de 850 mètres sans piliers dans l'eau
- Deux ponts d'accès des deux côtés du passage reliant les ports d'entrée au Canada et aux É.-U.
- Longueur totale d'environ 2.5 km

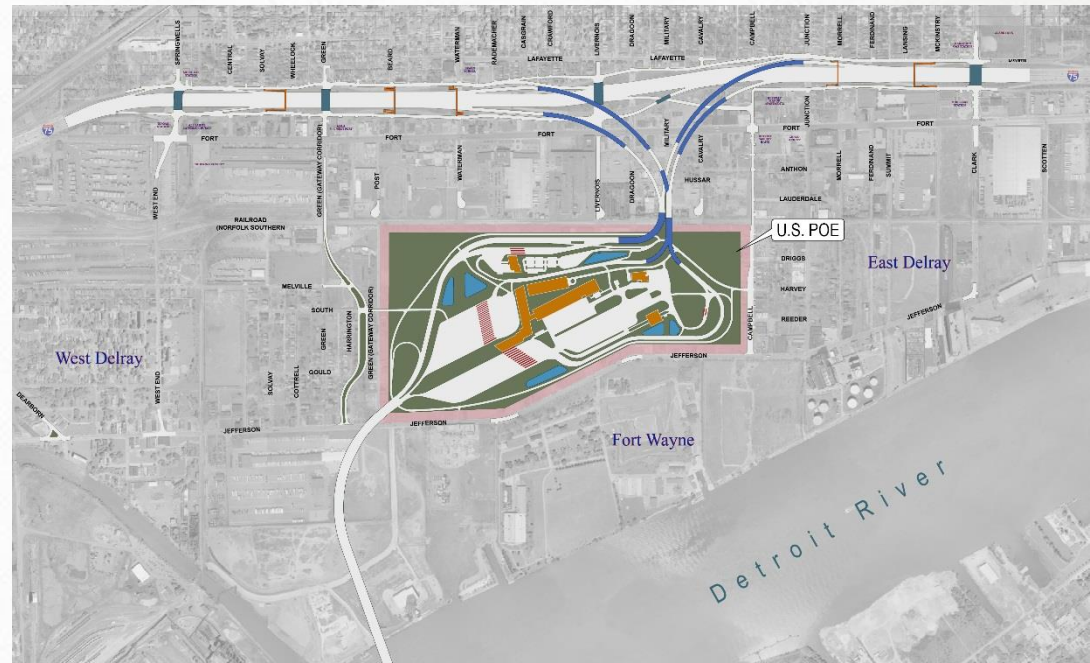


Une fois terminé, le Pont international Gordie Howe fera partie des cinq plus longs ponts à l'Amérique du Nord.



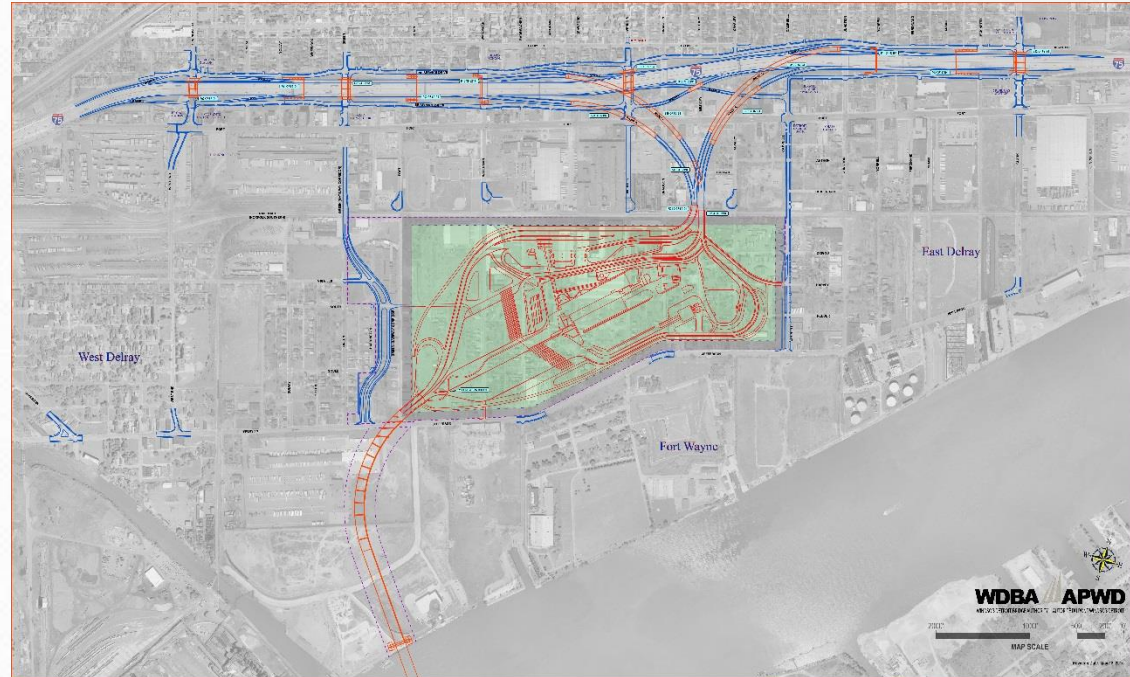
Éléments principaux du projet: Port d'entrée américain

- Site d'environ 60 hectares
- Installations d'inspection frontalières entrants pour les véhicules de transport de passagers et commerciaux
- Installations d'inspection sortants
- Cabines de contrôle de sortie commerciale
- Stationnement



Éléments principaux du projet: Échangeur aux É.-U. vers l'Interstate 75

- Composé de rampes reliant le port d'entrée américaine et l'amélioration des routes locales incluant:
 - 3 kilomètres de l'I-75 et des rampes de l'échangeur
 - 4 nouveaux ponts de passage
 - 5 nouveaux ponts piétonniers
 - 4 ponts longues traversant la voie ferrée et reliant l'I75 avec la plaza américaine
 - Voies de service locales et améliorations de routes locales



Considérations commerciales

- **Équipement:**
 - L'installation doit être conçue en tenant compte l'utilisation d'équipements spécifiques
- **Services:**
 - Quelques services sont requises don't le deneigement et déglçage, le paysagisme, l'entretien ménager, la gestion de déchets et quelques services de securité
- **Entretien et cycle de vie**
 - Le cycle de vie et l'entretien de l'installation et des services publics reliés à l'installation conformes aux normes convenues seront requises
- **Infrastructure et perception de péage:**
 - La conception, l'approvisionnement, la construction ou l'installation, l'exploitation, l'entretien et le cycle de vie du système de perception de péage seront requises, y compris le personnel pour la perception manuelle du péage et les services de gestion de l'argent comptant, l'enregistrement et livraison de données de transaction à l'APWD, le traitement de données, perception de péage et remise de revenus de péage tel qu'exigé par l'APWD et le traitement des problèmes reliés au service à la clientèle



Conditions commerciales

- **Conditions commerciales clés:**
 - **Durée:** Minimum de 30 ans à partir de l'achèvement de la construction
 - **Paiement:** La DDP contiendra les détails de paiement pendant la phase de construction.
 - **Déductions de paiement:** l'Accord relatif au projet permettra des retenues ou des déductions de paiement, par exemple, le non-respect des normes de rendement ou de qualité
 - **Conditions commerciales No négociables:** Comprend les titres de propriété et des installations, assignation ou changement du contrôle, les exigences de l'accord sur le passage entre le Canada et les É.-U. out d'autres accords sur le passage, les exigences d'admissibilité l'aide fédérale américaine et d'autres exigences contractuelles américaines



Approvisionnement: DDQ

- La première des deux étapes du processus d'approvisionnement
- La DDQ qualifiera les équipes de candidats sur la base, entre autres choses, de leur expérience dans la conception, la construction, le financement, l'exploitation et le maintien d'un projet de cette envergure et complexité
- RFQ présélectionnera jusqu'à trois (3) consortia qualifiés pour le processus de sélection lié à la DDP



Approvisionnement: DDP

- Un processus plus détaillé exigeant aux répondants qualifiés de la DDQ de soumettre des propositions sur la façon dont le projet sera livré
- Le processus de DDP comprend rencontres collaboratives et la soumission de la DDP; les réunions se tiendront avant l'émission de la DDP
- Objectif pour la DDP est de sélectionner le promoteur privilégié



Calendrier des DDQ

Activity	Timetable
Émission de la DDQ	20 Juillet, 2015
Réunions préliminaires du projet (Windsor/Detroit)	5 Août, 2015 / 6 Août, 2015
Date limite pour la soumission d'une demande pour permettre à une personne d'être membre de plus d'un équipe	18 Septembre, 2015
Date limite pour la soumission d'une demande de décisions anticipées Last day for Submitting Request for Advance Rulings re: les Parties et les conflits d'intérêts restreints	
Date limite pour la soumission des DDI	
Date limite pour l'émission d'addenda (à l'exception des addenda reliés à cet calendrier)	28 Septembre, 2015
Date limite pour la soumission des DDQ	9 Octobre, 2015
Entrevues aux répondants (facultatif)	17 Novembre, 2015 ou après
Annonce des promoteurs	Au plus tard le 15 Décembre, 2015
(D'autres activités et horaires seront fournis dans (ou avant) le processus de la DDP. L'APWD prévoit un période pour la DDP d'au moins environ huit mois pour la présentation des propositions techniques et financières et une ouverture 2020.)	



Points saillants sur la DDQ

- **Nombre maximum de répondants présélectionnés :** Trois(3)
- **Composants du projet:** Quatre (4), Port d'entrée canadien, Pont, Port d'entrée américain, Échangeur vers l'I-75. La plupart sont sur la base du modèle Conception-Construction-Financement-Exploitation-Entretien.
- **Honorarium:** Pour DDQ – Non; Pour DDP – Oui (\$5 million)
- **Garantie de l'offre :** Pour DDQ – Non; Pour DDP – Oui (\$5 million)



Responsabilité de l'APWD

- L'APWD est l'autorité visant la livraison de tout le projet, et elle est responsable de:
 - Diriger toutes les activités du projet
 - L'embauche de conseiller, la circulation des fonds
 - Travailler en étroite collaboration avec d'autres ministères et organismes gouvernementaux impliqués tant au Canada et aux États-Unis
- L'APWD aura aussi la relation contractuelle avec le Project Co retenu (aka Partenaire du secteur privé)



Responsabilité du ProjectCo

Composantes du projet	Conception	Construction	Financement	Exploitation et entretien	Cycle de vie, entretien, remise en état et transfert
Pont	X	X	X	X	X
Point d'entrée canadien (incluant les Infrastructures de péage)	X	X	X	X*	X
Point d'entrée américain	X	X	X	X*	X
Échangeur du Michigan	X	X	X	MDOT	MDOT

* L'ASFC et la CBP exploiteront le Point d'entrée canadien et le Point d'entrée américain, respectivement, effectueront des inspections douanières et exerceront d'autres fonctions liées aux douanes. ProjectCo sera responsable des fonctions de garde et des autres fonctions liées à l'exploitation et à l'entretien des bâtiments.

- Responsabilités supplémentaires incluent:
 - Infrastructure et perception de péage
 - Communication et Consultation
 - Conformité avec la loi applicable
- Équipement
- Services
- Cycle de vie et Maintenance



Exigences obligatoires

- Les exigences obligatoires se concentrent sur l'expérience du répondant dans la conception / construction de ponts, échangeurs inter-états, ainsi que sa capacité financière
- Consultez la section 6.3 de la DDQ pour le texte complet des exigences obligatoires



Exigences relatives à la soumission

- Veuillez décrire l'expérience précédente dans le développement et l'exécution de plans de bénéfice communautaire et de consultations touchant l'impact et les préoccupations d'ordre résidentiel, occupationnel, communautaire, économiques, environnemental et social, mettant l'accent sur les résultats de ces plans
- Veuillez décrire l'expérience précédente relative à l'engagement envers les peuples autochtones en touchant des sujets tels que l'emploi, la sensibilisation et connaissance de la communauté, l'histoire et la culture
- Veuillez fournir une description narrative de l'expérience passée dans la sécurisation de ressourceurment mettant l'accent sur, notamment, les accords syndicaux et toute restriction ainsi que la capacité du marché et la capacité locale



Préparation de la réponse a la DDQ: Demandes d'information

- Les répondants potentiels doivent soumettre toutes les demandes d'informations, des éclaircissements ou des questions par rapport à cette DDQ, le processus de sélection concurrentiel, ou le projet (DDI) à la personne-ressource, par e-mail en utilisant le formulaire qui se trouve à *l'Annexe G* dans MSWord:
 - Autorité du pont Windsor-Détroit
 - E-mail: ProcurementContact@wdbridge.com
- Note: DDIs par téléphone ne sont pas permises
- L'APWD peut décider de ne pas répondre aux DDI reçues après 16h00 (Heure locale à Windsor, Ontario) le 18 Septembre 2015
- Les réponses seront rédigés en anglais et en français



Préparation de la réponse a la DDQ: Soumissions de réponses

- Paquets de soumission de réponse doivent inclure, séparément, un (e):
 - Trousse d'information administrative
 - 1 original + 10 copies + 2 clés USB de stockage de données
 - Trousse d'information technique
 - 1 original + 10 copies + 2 clés USB de stockage de données
 - Trousse d'information financière
 - 1 original + 10 copies + 2 clés USB de stockage de données
- Veuillez examiner le document relatif à la DDQ pour des instructions détaillées



Préparation de la réponse a la DDQ: Incontournables

- Le contenu de la réponse doit être suffisamment complet pour permettre à l'APWD d'évaluer la réponse
- Chaque réponse doit:
 - être reçue à l'endroit des soumissions au plus tard à la date limite pour les soumissions;
 - contenir une Convention de soumission de candidature signée (Annexe D);
 - contenir une Attestation et acceptation des membres de l'équipe signée (Annexe E);
 - Contenir une Déclaration de conflits d'intérêts et autres questions signée (Annexe F); et
 - être soumise dans la forme requise par la section 5.8



Préparation de la réponse a la DDQ: Date limite de soumission

- La date limite de soumission est 14h00 (Heure locale à Windsor Ontario) le 9 Octobre, 2015.
- Les réponses envoyées par télécopieur ou par voie électronique présentés ne seront pas acceptées.
- Endroit pour la soumission:

Autorité du pont Windsor-Détroit (APWD)

100 Avenue Ouellette, Suite 600

Windsor, ON N9A 6T3



Cadre / Critères d'évaluation:

Catégories d'évaluation	Points/100
1.0 Équipe du candidat	15
1.1 Équipe du candidat et approche en matière de partenariat	
1.1.1 Composition et structure de l'Équipe du candidat	2
1.1.2 Approche du Candidat en matière de partenariat	2
1.1.3 Expérience antérieure de travail en équipe	2
1.1.4 Approche du Candidat face aux avantages pour les collectivités	3
1.1.5 Approche du Candidat en matière de relations avec les peuples autochtones	2
1.1.6 Compréhension du Projet et réalisation du Projet	2
1.1.7 Caractère unique/Défis	2
2.0 Conception	20
2.1 Équipe de conception – Approche et expérience	
2.1.1 Mode de conception	7
2.1.2 Expérience de conception – Membres principaux de l'équipe	10
2.1.3 Expérience de conception – Personnes clés	
2.1.4 Expérience de conception de projets visés par le Federal Aid Highway Program de la FHWA	3
3.0 Construction	25
3.1 Équipe de construction – Approche et expérience	
3.1.1 Construction – Généralités	5
3.1.2 Construction – Éléments spécifiques	11
3.1.3 Expérience de construction	
3.1.4 Connaissances du terrain des membres de l'Équipe de construction	6
3.1.5 Expérience de construction de projets visés par le Federal Aid Highway Program de la FHWA	3



Cadre / Critères d'évaluation:

4.0	Exploitation et entretien	15
4.1	Approche et expérience de l'Équipe d'exploitation et d'entretien	
4.1.1	Approche en matière d'exploitation et d'entretien	3
4.1.2	Antécédents en matière d'exploitation et d'entretien	3
4.1.3	Gestion du cycle de vie/de projets	3
4.1.4	Gestion de l'énergie	2
4.2	Équipe d'exploitation et d'entretien – Qualifications	
4.2.1	Expérience des Membres principaux de l'équipe d'exploitation et d'entretien	4
4.2.2	Expérience des Personnes clés	
5.0	Péage	5
5.1	Infrastructures de péage	
5.1.1	Expérience de conception et de construction	2
5.1.2	Systèmes de perception des péages – Exploitation et entretien	3
	Renseignements financiers et de financement	20
1.0	Capacité et expérience	10
1.1	Capacité financière	
1.1.1	Preuve de la capacité financière	
1.1.2	Capacité financière	
1.2	Expérience financière	
1.2.1	Expérience financière – Membres principaux de l'équipe	
1.2.2	Expérience financière – Personnes clés	
2.0	Approche	10
2.1	Approche en matière de financement	
2.1.1	Approche proposée de l'équipe de financement pour le financement du Projet	



Cadre / Critères d'évaluation:

- Afin d'être considéré un répondant qualifié, les réponses doivent:
 - Respecter toutes les exigences de la DDQ;
 - Satisfaire à toutes les exigences obligatoires; et
 - Obtenir le nombre minimum de points requis pour les paquets de soumission de réponse qui sont soumis à un score minimum
- Jusqu'à trois (3) candidats qualifiés les mieux classés seront invités à passer à l'étape de la DDP

Note: L'APWD peut demander à tout répondant de confirmer qu'il n'y a eu des changements importants dans les renseignements communiqués par le répondant en réponse aux exigences de soumission de réponse concernant la finance



Rôle du surveillant de l'équité

- Un surveillant de l'équité (P1 Consulting) a été engagé par l'APWD pour la longueur du processus d'approvisionnement pour agir comme un objectif, observateur tier qui surveille le processus d'approvisionnement afin d'assurer qu'il soit mené de façon juste, ouverte et transparente et:
- Pour surveiller:
 - La conformité avec le processus d'approvisionnement, les politiques et les lignes directrices de l'APWD
 - Que les critères et procédures d'évaluation soient définis et appliqués de manière équitable, objective et sans biais
- Pour assurer:
 - que tous les répondants / promoteurs soient traités juste façon juste et équitable, par exemple, l'accès donné à la même information, en même temps



Rôle du surveillant de l'équité

- Le surveillant de l'équité participera activement à toutes les étapes du processus d'approvisionnement par:
 - L'examen des documents d'approvisionnement (par ex. DDQ, DDP, etc.)
 - Assister à toutes les réunions formelles avec les promoteurs et observer toutes les communications avec les répondants / promoteurs, tant à l'écrit (par ex. questions et réponses) que verbalement (par ex. réunions)
 - L'observation et la validation de processus d'évaluation (y compris fréquentant des séances de consensus)
 - Enquêter sur les questions d'équité tels qu'ils se présentent, y compris des conseils sur les conflits d'intérêt selon nécessaire
 - Préparation de rapport officiel lors de la conclusion du processus d'approvisionnement attestant de nos observations



Pas de commentaires publics, du lobbying ou du contact inadéquate

- Les répondants, etc. ne doivent pas faire tout commentaire public, de répondre aux questions dans un forum public, ou de mener des activités visant à promouvoir publiquement ou annoncer leurs qualifications sauf dans le but de former des équipes pour répondre à la DDQ
- Les répondants sont tenus d'agir avec intégrité professionnelle par rapport au processus de sélection concurrentiel et le projet
- Les répondants ne doivent pas s'engager à aucune forme de lobbying politique ou autre à l'égard du projet
- Les règles de contact énoncées dans la section 7.8 de la DDQ sont applicables durant le processus de sélection concurrentiel, à compter de la date de l'émission de la DDQ par l'exécution de l'entente de projet
- En cas d'une violation de l'une quelconque des dispositions concernant les commentaires du public, le lobbying ou contact inapproprié, l'APWD peut disqualifier le candidat, rejeter toute réponse par le répondant, exiger au répondant de changer un membre de l'équipe ou personne clé, ou imposer des conditions sur le répondant



Restriction sur les communications entre les répondants

- Un répondant ne peut, directement ou indirectement, discuter de renseignements ou communiquer des renseignements quels qu'ils soient avec un autre répondant au sujet de la préparation de sa propre candidature ou de la candidature d'un autre répondant
- Chaque répondant prépare et dépose sa candidature de façon indépendante et sans lien, connaissance, comparaison de renseignements, ou entente, directe ou indirecte avec un autre répondant



Conflits d'intérêt

- Un Conflit d'intérêt comprend toute situation ou circonstance envers laquelle un répondant prend / pourrait prendre:
 - Des obligations contractuelles ou d'autre nature auprès de l'APWD pouvant mettre en compromis le processus d'approvisionnement ou le projet
 - Connaissance de renseignements non disponible aux autres répondants, lui donnant de l'avantage compétitive non juste.
 - un engagement, part à une relation, une participation financière, etc pouvant se-traduire dans une influence inadéquate
- De plus amples détails sur les conflits d'intérêts et une liste des parties restreintes (non exhaustive) peuvent être trouvés dans le document de la DDQ
- Un répondant potentiel qui a des préoccupations si un membre de l'équipe actuelle ou potentiel a un conflit d'intérêt est encouragé à demander une décision anticipée tel que détaillé dans la section 7.18 de la DDQ



Journées de l'industrie

Journée de l'industrie – Windsor

Mercredi le 5 Août 2015

11h45 – Inscription

13h00 – 16h00

St. Clair Centre for the Arts
201 Riverside Drive West
Windsor, ON N9A 5K4

Journée de l'industrie – Détroit

Jeudi le 6 Août 2015

11h45 – Inscription

13h00 – 16h00

The Atheneum Suite Hotel and Conference
Center
1000 Brush Avenue
Detroit, Michigan 48226

Les Journées de l'industrie offrent une opportunité aux répondants potentiels de se rencontrer et réseauter avec des entrepreneurs locaux, régionaux et nationaux, des fournisseurs et des prestataires de services, et permettront aux fournisseurs et entrepreneurs locaux de présenter leurs entreprises. aux répondants potentiels du secteur privé



Avertissement

- Les renseignements contenues dans ce document sont uniquement à des fins d'information et ne constituent pas un substitut ou ne remplacent pas le processus officielle de DDQ / DDP. Les discussions lors de la réunion préliminaire du projet sont informelles et ne sont expressément pas destinés à être contraignant sur l'Autorité du pont Windsor-Détroit, Transports Canada, le gouvernement du Canada ou de ses agents. Bien que des efforts ont été faits pour assurer l'exactitude des descriptions et des données d'entreprise, l'APWD, Transports Canada, le gouvernement du Canada et / ou ses agents ne garantissent pas l'exactitude ou l'exhaustivité de ce document ou les informations qu'il contient ou les débats lors de la Réunion préliminaire du projet, et ne sont pas tenus responsables de tout renseignement erroné supposée ou réelle résultant de ce document.

